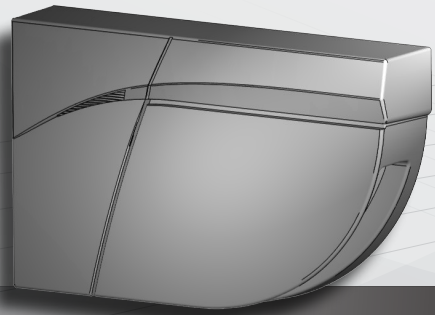




SV



Titta på vår Youtube-video för FLATSCAN SW: bea-flatscan.com/tutorial



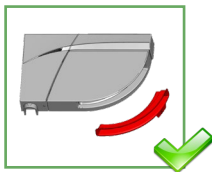
LZR[®]-FLATSCAN SW

SÄKERHETSSENSOR FÖR AUTOMATISKA SLAGDÖRRAR

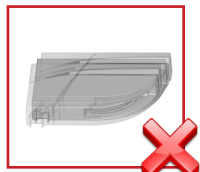
Bruksanvisning för produktversion SW 0203 och
högre, se produktetikett för serienummer.



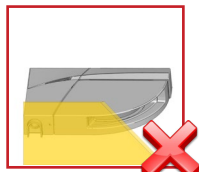
INSTALLATIONSTIPS



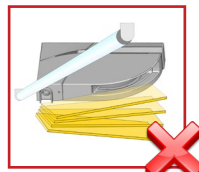
Ta bort skyddet för laserdisplaysen inför träningssekvenser och driftsättning av sensorn.



Undvik vibrationer.



Täck inte för laserdisplaysen.



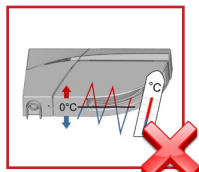
Undvik rörliga föremål och ljuskällor i detektionsfältet.



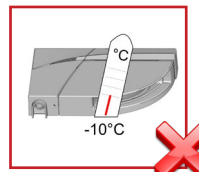
Se till att det inte finns någon rök eller dimma i detektionsfältet.



Undvik kondens.

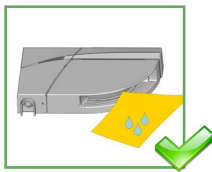


Undvik exponering för plötsliga och extrema temperaturförändringar.



Se till att sensorn ständigt har strömförsörjning i miljöer där temperaturen kan sjunka under -10 °C.

UNDERHÅLLSTIPS



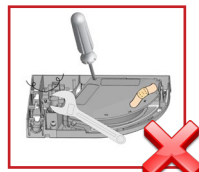
Rengör laserdisplaysen med tryckluft. Torka vid behov av den med en mjuk, ren och lätt fuktad mikrofiberduk.



Använd inte torra eller smutsiga handdukar eller aggressiva produkter för att rengöra laserdisplaysen.

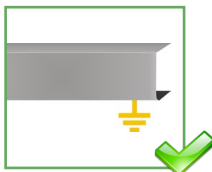


Undvik direkt exponering för högtrycksvätt.



Garanti upphör att gälla om icke auktoriserade reparationer utförs av obehörig personal.

SÄKERHETSTIPS



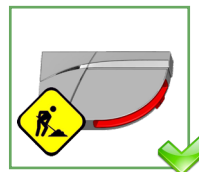
Dörrens styrenhet och skyddsprofil måste vara korrekt jordade.



Endast utbildad och behörig personal får lov att installera och ställa in sensorn.



Testa alltid att allt fungerar som det ska innan du lämnar installationsplatsen.



Avlägsna inte laserdisplaysens skydd så länge byggarbeten pågår.

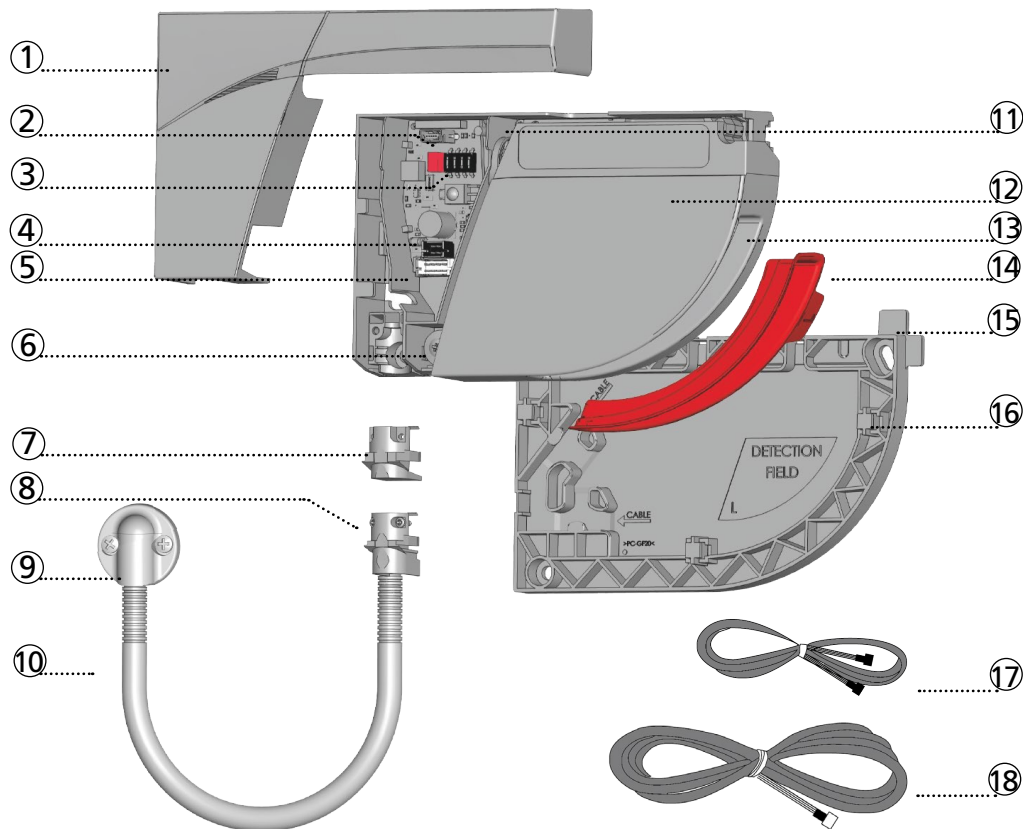


- Enheten får endast användas för avsett syfte. Tillverkaren kan inte garantera funktionen för andra användningsområden.
- Tillverkaren av portsystemet är skyldig att utföra en riskbedömning och installera sensorn och dörrsystemet i enlighet med tillämpliga nationella och internationella regler och föreskrifter om dörrsäkerhet.
- Tillverkaren av sensorn tar inget ansvar för felaktiga installationer eller olämpliga inställningar av sensorn.

BESKRIVNING

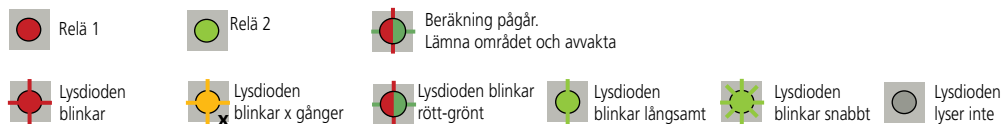


LZR®-FLATSCAN SW är en laserteknikbaserad säkerhetssensor för automatiska slagdörrar. Sensorn säkrar hela dörrbladet samt området i bakkant på dörren. För att åstadkomma detta ska en modul monterats i det övre hörnet på dörrbladet på båda sidor om dörren.



- | | | |
|------------------------------|-------------------------------------|----------------------------|
| 1. hölje | 7. plugg | 13. Laserfönster |
| 2. tryckknapp | 8. klämma | 14. Skydd för laserfönster |
| 3. DIP-omkopplare | 9. kåpa och skruvar (flexibel sats) | 15. Styrlack |
| 4. master-slav-kontakt | 10. flexibelt rör | 16. Monteringsplattan |
| 5. huvudströmbrytare | 11. låsskruv | 17. Master-slav-kabel |
| 6. skruv för vinkeljustering | 12. laserhuvud | 18. Anslutnings kabel |

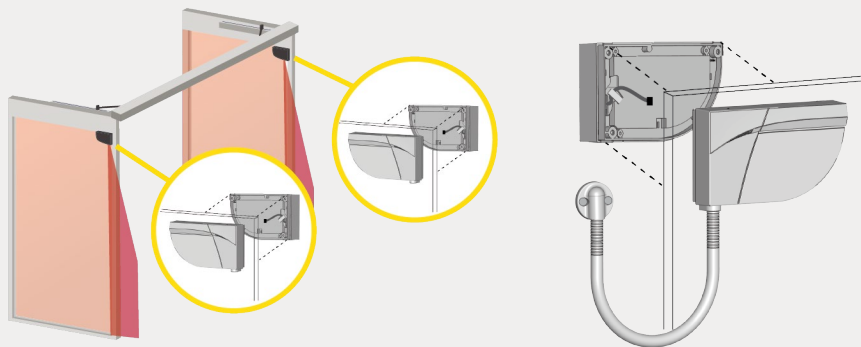
LYSDIODSIGNALER



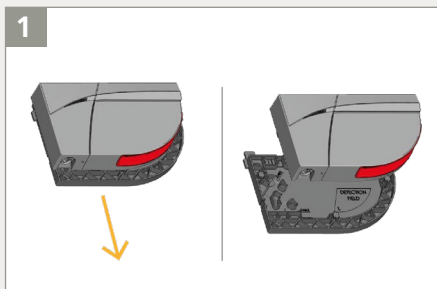
1 MONTERING PÅ DÖRR



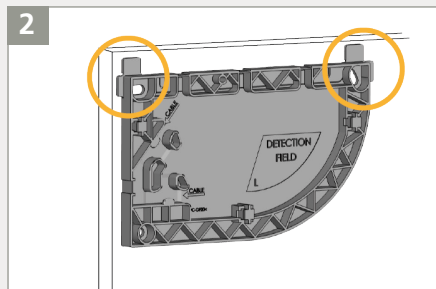
För högsta möjliga säkerhet ska en modul monteras på varje sida om dörrbladet. Modulerna kopplas därefter ihop med master-slav-kabeln.



Håll minst 15 cm avstånd mellan FLATSCAN-enheten och radarsensorerna eller använd LZR®-FLATSCAN-skyddet för att undvika driftstörningar från kringutrustning.



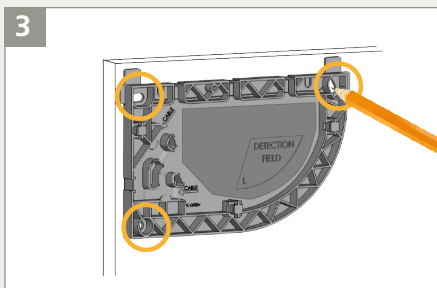
Lossa monteringsplattan från sensor modulen.



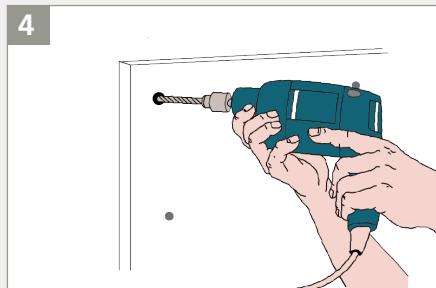
Och fäst det i dörrbladet. Styrklackarna hjälper dig att placera monteringsplattan korrekt.



Kontrollera vid festsättning av positionsplattan att sensorn inte hindrar dörrbladets rörelser. Om sensorn inte är korrekt positionerad kan den skadas när dörren öppnas.

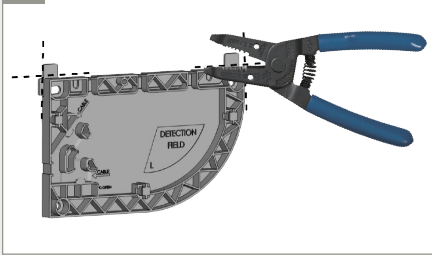


Sätt ut hålen som ska borraras i dörrbladet. Använd en blyertsenna. Du kan även använda monteringsplattans insida för att sätta fast skruvarna.



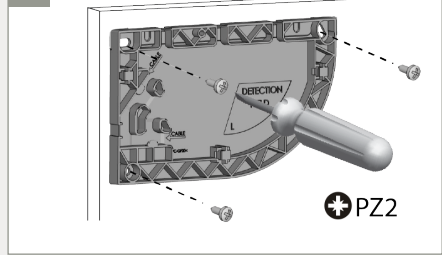
Ta bort monteringsplattan och förborra de markerade hålen.

5



Ta bort styrklackarna från monteringsplattan med hjälp av en avbitartång.

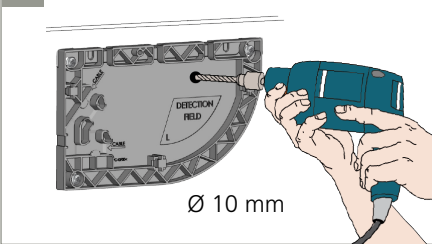
6



⚠ Fäst de tre skruvarna med en skruvmejsel (pozidriv), monteringsplattan måste fixeras ordentligt!

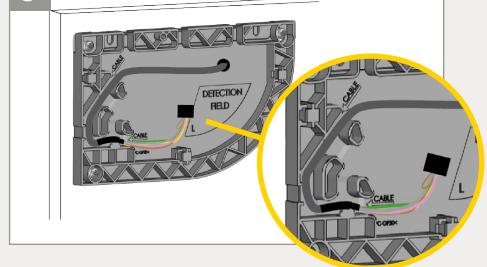
Vid montering av FLATSCAN på en branddörr ska *LZR®-FLATSCAN Fire Door-tillbehöret användas (FDA)*.

7



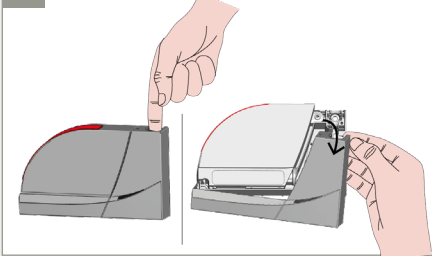
Borra ett hål för master-slav-kabeln med en 10 mm borrar. Ta bort detta genom de båda monteringsstyckena och dörren. Slipa av kanterna med sandpapper.

8



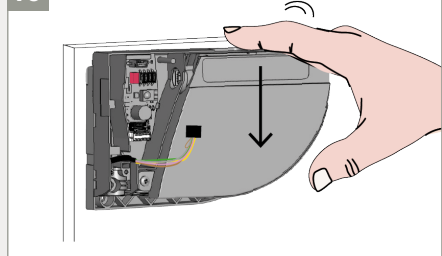
Ta master-slav-kabeln och för in den genom hålet. Placera kabeln i spåret på monteringsplattan och se till att den är ordentligt fixerad.

9

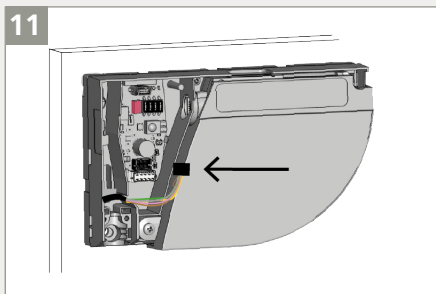


Ta tag i sensorn och avlägsna skyddet. Sätt fingret i hålet och dra bestämt mot dig i en rörelse.

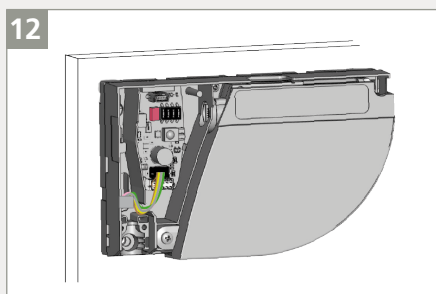
10



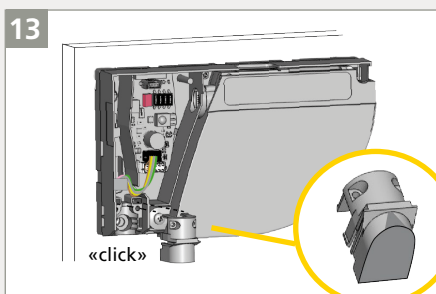
För kabeln genom hålet bak till på sensorn och fäst sensorn på monteringsplattan genom att föra den nedåt.




Anslut den svarta kontakten till den svarta kopplingen.

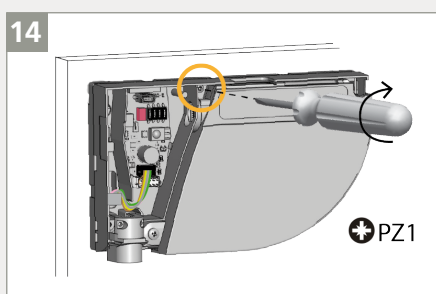



Kontrollera att alla trådar är ordentligt intryckta i skåran för att undvika att de kommer i kläm av höljet.



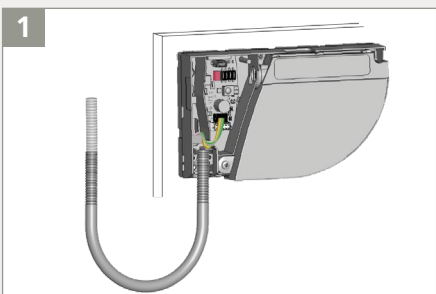
Stäng den sensor som inte ska kopplas till dörrens styrenhet genom att plugga igen den.

 Sensor som är kopplad till annan modul = SLAV

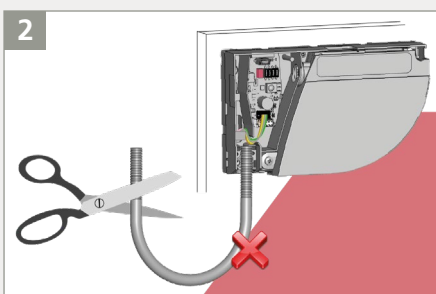


 Sätt fast låsskruven ordentligt.

2 KABLAGE TILL DÖRRENS STYRENHET

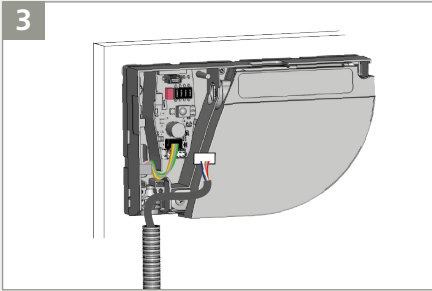


Ta det flexibla röret och bestäm hur långt det ska vara för att nå fram till dörrens styrenhet.



Klipp bort överskottet för att undvika att röret ger upphov till oönskad detektion.

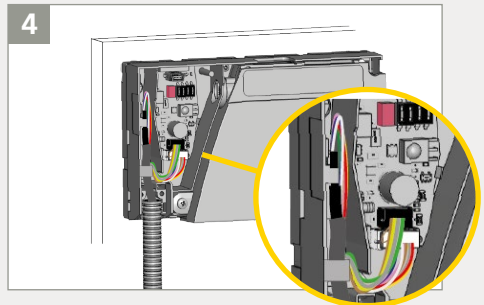
3



För anslutningskabeln genom det flexibla röret. Anslut den vita kontakten till den vita kopplingen.

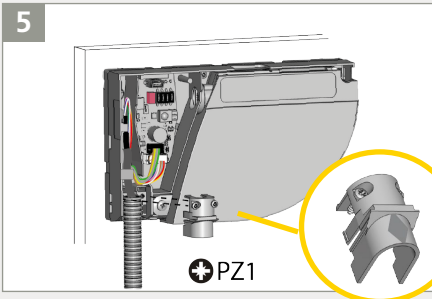
Sensorn som är kopplad till dörrrens styrenhet = MASTER

4



Gör en ögla av trådarna i anslutningskabeln och för dem genom skåran enligt anvisning. Använd andra delen av kabeln för att blockera trådarna.

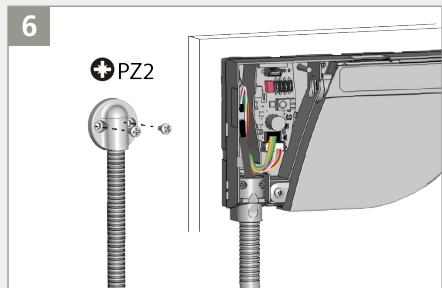
5



PZ1

Fixera det flexibla röret i sensorn med hjälp av en klämma. Sätt fast de båda skruvarna ordentligt för att undvika att kabeln dras ut.

6



PZ2

Dra åt andra änden av det flexibla röret med hjälp av kabelhättan och dra igenom resten av anslutningskabeln i riktning mot dörrrens styrenhet.

7

12-24 V DC GRÖN +
 BRUN - STRÖMFÖRSÖRJNING

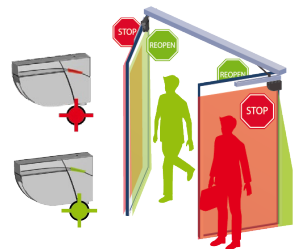
* COM GUL STOPPIMPULS
NC VIT På öppnings-sidan av dörren

COM ROSA ÅTERÖPPNINGSPULS
* NC GRÅ På stängnings-sidan av dörren

RÖD TEST
 BLÅ

GUL/SVART OPEN
 VIT/SVART

* Status för utsignal när sensorn är i drift.



(Dessa kablar används inte för Flatscan SW, men att ansluta dem till öppningen kan vara användbart för en eventuell framtida uppgradering till Flatscan 3D SW)

Klipp av anslutningskabeln i rätt längd, skala de åtta trådarna och anslut dem enligt anvisning. Beakta polerna för strömkabeln.

Enligt EN 16005 och DIN 18650 måste styrenhetens testutgång vara ansluten och kunna utföra tester av sensorn.

3 DIP-OMKOPPLARE 1

Kontrollera att DIP-omkopplare 1 är korrekt inställd på samtliga moduler med utgångspunkt från respektive dörrblad.

ON

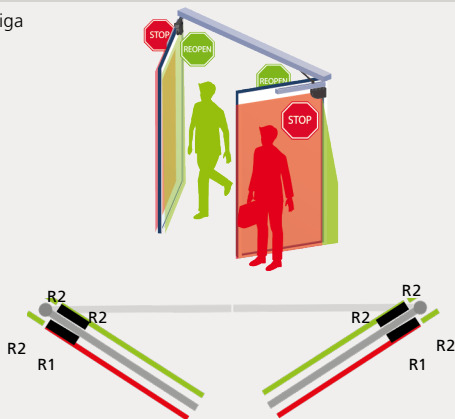


RELÄ 1: STOPPIMPULS på öppningssidan av dörren

OFF



RELÄ 2: ÅTERÖPPNINGSPULS på dörrens stängningssida



ORANGE

GRÖN

OFF

Efter ändring av DIP-omkopplare blinkar den orange lysdioden. Håll TRYCKKNAPPEN intryckt > 3 sek. för att bekräfta inställningarna. Därefter blinkar det grönt (x) lika många gånger som det finns antal inkopplade moduler.

> 3 sek.

4 Inlärningssekvens

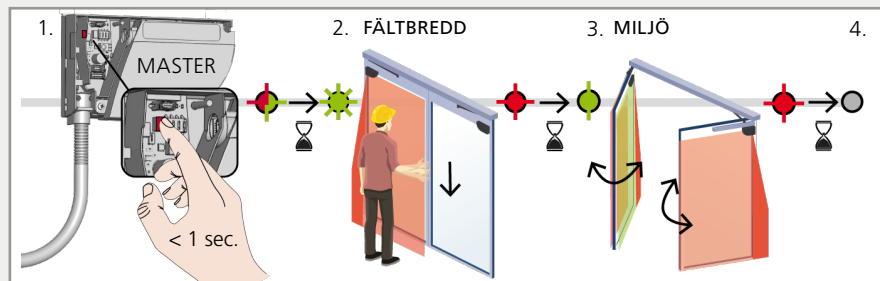


Innan du påbörjar en Inlärningssekvens, kontrollera att

- **glasytor intill dörren är täckta**
- dörrens styrenhet ställs in först
- dörren är stängd (använd serviceläge vid behov, se sidan 9)
- dörrens styrenhet är ansluten till båda reläutgångarna och reagerar fullt på dem
- master-slav-kabeln är ansluten mellan modulerna
- detektionsfältet är fritt från snöansamlingar, kraftig nederbörd, snöfall, dimma, föremål eller personer
- laserdisplagens skydd är avtaget

1. Sätt igång en Inlärningssekvens genom en kort intryckning av tryckknappen på mastermodulen*. Lysdioden börjar blinka med ett snabbt röd-grönt ljus. Vid installation av sensorn på en dubbel svängdörr ska proceduren upprepas på den andra mastermodulen.
2. Vänta tills båda sensorerna blinkar grönt. Ställ dig framför dörren och sträck ut armarna framför dig. Rör armarna uppåt och nedåt vid stängningskanten för att markera gränsen för detektionsfältet. Lysdioden blinkar rött under beräkning av dörrbladets bredd.
3. Vänta tills sensorerna blinkar grönt igen. Ställ dig utanför detektionsfältet och aktivera öppningen av dörren så att sensorerna kan lära sig miljön. Under stängning av dörren blinkar sensorn rött.
4. När dörren är helt stängd igen, och lysdioden har slocknat, är Inlärningssekvens genomförd.

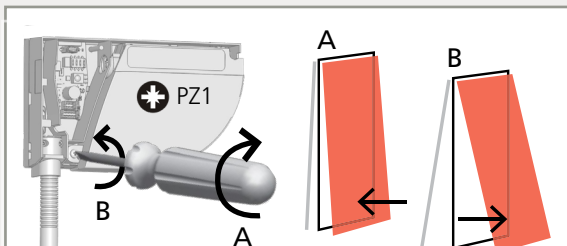
*En inlärningssekvens på mastern konfigurerar både mastern och slaven. En inlärningssekvens på slaven konfigurerar endast slaven. Om master- och slavmodulen inte är riktade ska du först köra en inlärningssekvens på mastern och därefter på slaven.



5 FUNKTIONSTEST OCH INSTÄLLNING



Kontrollera att säkerhetsfälten är korrekt positionerade genom att placera ett föremål i detektionsfältet.

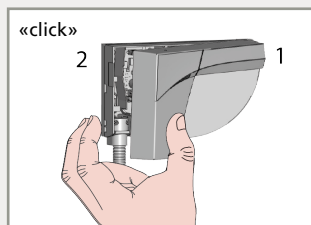


Justera vid behov. Ta bortvinkeln för laserridån genom att vrida på justerskruven (från 2° till 10°).

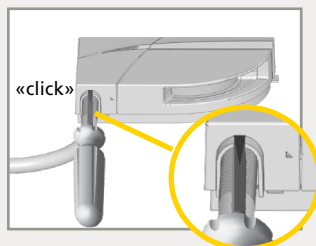


Efter ändring av vinkeln, sensorns läge eller miljöförhållanden ska en Inlärningssekvens alltid köras för att kontrollera att detektionsfälten är korrekt placerade.

6 AVSLUTANDE STEG



Sätt tillbaka höljet genom att börja i den smala sidan (1). Våga trycka till.

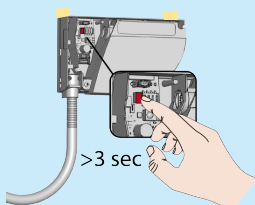


För att öppna sensorn igen, för in en skruvmejsel i skåran och dra uppåt tills skyddet lossnar.

Titta på vår Youtube-video för FLATSCAN SW: bea-flatscan.com/tutorial



SERVICELÄGE



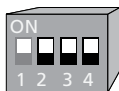
Serviceläget avaktiverar säkerhetsdetektionen under 15 minuter, vilket kan vara lägligt under installation, mekanisk Inlärningssekvens eller underhållsarbete.

Tryck på knappen i minst tre sekunder för att komma till serviceläget. När sensorn är i serviceläge är lysdioden släckt. Tryck på knappen igen i minst tre sekunder för att gå ur serviceläget.

Serviceläget avaktiveras automatiskt när en inlärningssekvens påbörjas.



INSTÄLLNINGAR DIP-OMKOPPLARE (VALFRITT)



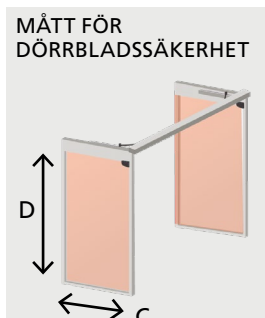
	ON	OFF	
DIP 2 MILJÖ	standard	kritisk*	Växla till KRITISKT LÄGE (CRITICAL) när yttre störningsmoment befaras orsaka oönskad detektion (min. storlek för föremål, immuna och oskyddade områden ökas).
DIP 3 BAKGRUND	on	off	Vrid omkopplaren till OFF när det inte finns någon bakgrund (glasgolv, gångbro).
DIP 4 KLÄMZON	on	off	Vrid omkopplaren till läge OFF när gångjärnsområdet inte behöver säkras och föremål kan orsaka oönskad detektion.

* Gör en riskanalys för att kontrollera om miljön kräver extra mekaniskt skydd i gångjärnsområdet.



Efter ändring av DIP-omkopplare blinkar den orange lysdioden. Håll TRYCKKNAPPEN intryckt > 3 sek. för att bekräfta inställningarna. Därefter blinkar det grönt (x) lika många gånger som det finns antal inkopplade moduler.

INSTÄLLNINGAR FÖR FJÄRRSTYRNING (VALFRITT)



CE	↔	0 0 0	0 0 1	-	4 0 0	cm
		inget fält	001	-	400	
DE	↕	0 0 0	0 0 1	-	4 0 0	cm
		inget fält	001	-	400	

Under en Inlärningssekvens skrivs dessa värden över automatiskt.

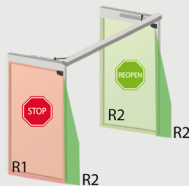


För att ändra inställningarna med fjärrkontroll ska DIP-omkopplare 4 vridas till ON.

AE	↔	0 0 0	0 0 1	-	1 0 0	cm
		inget fält	001	-	100*	040
BE	↕	0 0 0	0 0 1	-	4 0 0	cm
		inget fält	001	-	400	

* De egentliga måtten beror på monteringshöjden (100 cm vid 4 m).
Under en inlärningssekvens skrivs dessa värden över automatiskt.

KONFIGURATION AV UTGÅNG



	1	2	3	4		NO	NC	
R1	NO	NC	NC	NO	INGEN STRÖM			
R2	NC	NO	NC	NO		INGEN DETEKTION		
						DETEKTION		

NO = normalt öppen

NC = normalt stängd

IMMUNITETFILTER

För att ändra inställningarna med fjärrkontroll ska DIP-omkopplare 2 vridas till ON.

	1	2	3	4	5	6	7	8	9
	lågt	>	>	>	>	>	>	>	högt

Öka för att filtrera bort yttre störningsmoment. Reaktionstiden ökar markant mellan värdet 5 och 9.

OSKYDDAD ZON



För att ändra inställningarna med fjärrkontroll ska DIP-omkopplare 2 vridas till ON.

F2	1	2	3	4	5	6	7	8	9	
	2	4	6	8	10	12	14	16	18	cm*

Öka vid förekomst av snö, döda löv, etc.

* uppmätt vid särskilda förhållanden samt beroende på tillämpning och installation.

ANTIMASKING & BAKGRUND

För att ändra inställningarna med fjärrkontroll ska DIP-omkopplare 3 vridas till ON.

	0	1	2	3	
ANTIMASKING	OFF	OFF	ON	ON	
BAKGRUND	OFF	ON	OFF	ON	

Antimasking: skyddsfunktion som detekterar oönskade föremål nära laserdisplayen, som skymmer synfältet.

Bakgrund: referenspunkt i sensorns detektionsfält. Vid avsaknad av bakgrund ställ omkopplaren i läge OFF.

ALLMÄNT

	0	8	9
	Inlärningssekvens	fullständig återställning	delvis återställning

Se s. 8

Fabriksåterställning av alla värden

Fabriksåterställning av alla värden utom fältdimensioner och utgångskonfigurationer.

FABRIKS INSTÄLLNING

ANVÄNDNING AV FJÄRRKONTROLLEN



Efter upplåsning blinkar den röda lysdioden och sensorn kan fjärrjusteras.



Om den röda lysdioden blinkar snabbt efter upplåsning måste du ange en åtkomstkod bestående av 1 till 4 siffror. Om du inte kan åtkomstkoden **ska strömförsörjningen brytas och sedan kopplas in igen**. Under 1 minut när du sensorn utan att knappa in någon åtkomstkod.



Lås alltid sensorn efter att justeringar utförts.



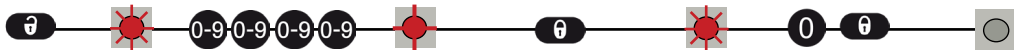
Olika åtkomstkoder bör användas på de olika modulerna för att undvika att ändringar görs av inställningarna på båda modulerna samtidigt.

SPARA EN ÅTKOMSTKOD

Användning av åtkomstkod rekommenderas för sensorer som är monterade nära varandra.

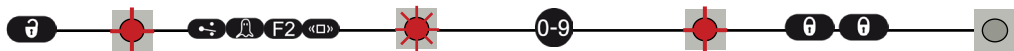
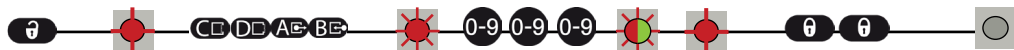


RADERA EN ÅTKOMSTKOD



Uppge befintlig kod

STÄLL IN EN ELLER FLERA PARAMETRAR



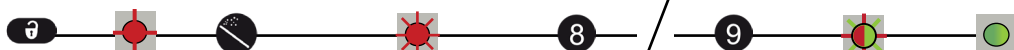
KONTROLLERA ETT VÄRDE



x = antal blinkningar = värde för parametern

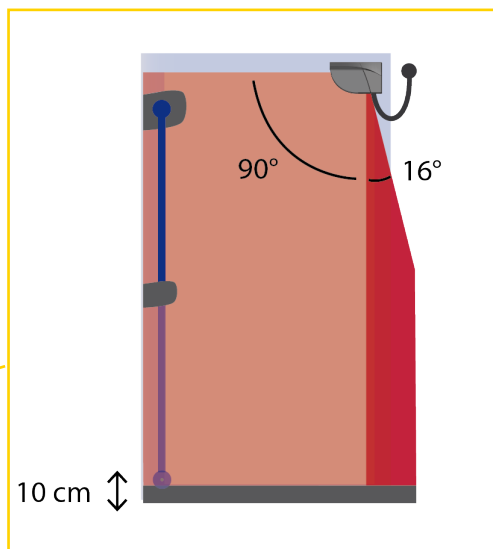
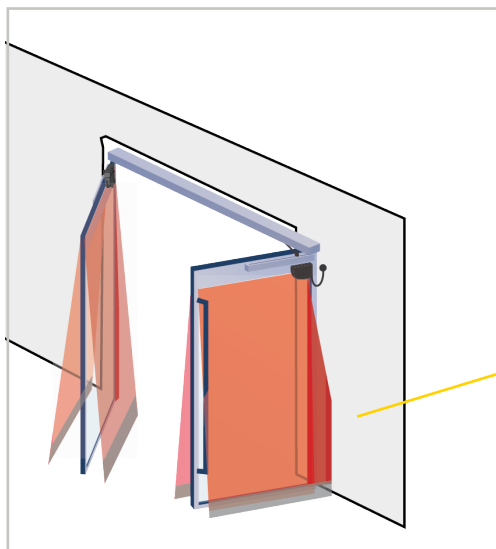
= fältbredd: 2,35 m

ÅTERSTÄLLNING AV FABRIKSVÄRDEN



fullständig återställning

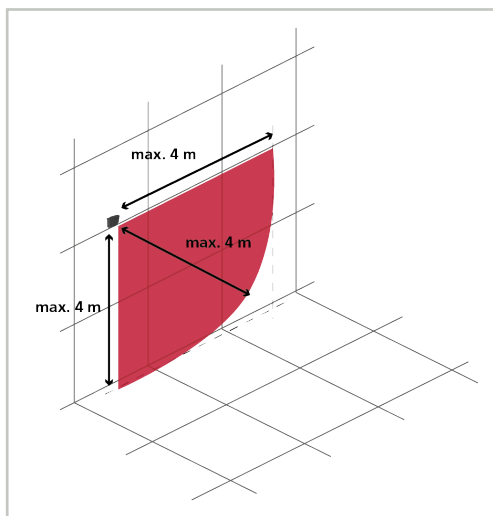
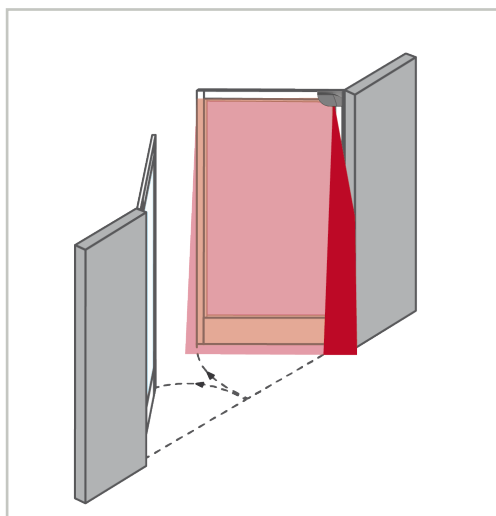
delvis återställning



SÄKERHET DÖRRBLAD

SÄKERHET KLÄMZONE

OSKYDDAD ZON
Går att justera via fjärrkontroll
Fabriksvärde är: 10 cm



Kontrollera detektionsfälten med hjälp av vårt webbaserade mätverktyg:
<https://eu.beasensors.com/sizer/flatscan/>







Kontrollera vid oönskade reaktioner från dörren om problemet orsakas av sensorn, styrenheten eller en radarsensor i närheten. Aktivera i så fall serviceläget (ingen säkerhet) och starta en dörrcykel.

Kontrollera sensorn om dörrcykeln fungerar som den ska. Kontrollera i annat fall styrenhet, kablar eller förekomst av radarsensor.

Det ska vara minst 15 cm avstånd mellan FLATSCAN och radarsensorerna. Använd i annat fall LZR®-FLATSCAN-skyddet för att undvika oönskade reaktioner från dörren.

 	RÖD eller grön LED lyser sporadiskt, eller permanent, och dörren reagerar inte som förväntat.	Otillräcklig inlärningssekvens	Kör en ny inlärningssekvens (stängd dörr).
		Oönskad detektion (på grund av miljö eller yttre förhållanden)	1 Kontrollera att den flexibla kabeln inte orsakar detektion. 2 Rengör laserdisplayen med tryckluft om den är smutsig. Torka vid behov av den med en ren, fuktig mikrofiberduk (Obs! Laserdisplayens yta är ömtålig.) 3 Kör en ny inlärningssekvens (stängd dörr). 4 Sätt DIP-omkopplare i läge AV (kritisk miljö).

	Sensorn reagerar inte när strömmen slås på.	Omvänd strömförsörjning	Kontrollera inkopplingar för spänningsmatning (grön +, brun -).
		Fel på kabeln	Byt ut kabeln
		Fel på sensorn	Byt ut sensorn
Sensorn reagerar inte när strömmen slås på.	Testfel		Kontrollera spänningen mellan röda och blåa trådar.
			Tryck in knappen under minst tre sekunder för att gå ut ur serviceläget.



Det går inte att justera inställningarna via fjärrkontroll.	Felaktig position för DIP-omkopplare.	Ställ önskade DIP-omkopplare i läge ON.
Fjärrkontrollen reagerar inte.	Sensorn är lösenordsskyddad.	Ange rätt lösenord. Om du har glömt koden, bryt strömmen och slå på den igen för att få tillgång till sensorn utan att ange något lösenord under den första minuten.

	ORANGE lysdiod lyser konstant.	Sensorn har ett minnesproblem.		Skicka in sensorn för teknisk kontroll.
	ORANGE lysdiod blinkar snabbt.	Inställning för DIP-omkopplare inväntar bekräftelse.		Bekräfta inställningen för DIP-omkopplaren genom att hålla in tryckknappen > 3 sek.
	ORANGE lysdiod blinkar 1 gång var tredje sekund.	Sensorn signalerar ett internt fel.		Bryt och återställ strömförsörjningen. Byt ut sensorn om sensorn fortsätter blinka på samma sätt.
	ORANGE lysdiod blinkar 2 gånger var tredje sekund.	Strömförsörjningen är utanför giltigt område	1	Kontrollera strömförsörjningen (spänning, kapacitet)
		Den invändiga temperaturen är för hög.	2	Korta kabeln eller byt ut den.
	ORANGE lysdiod blinkar 3 gånger var tredje sekund.	Kommunikationsfel mellan moduler.	1	Kontrollera kablarna mellan master- och slavmoduler.
			2	Kontrollera kablarna mellan gränssnittskort och laserhuvud.
			3	Tryck in knappen i 3 sekunder om MASTER-SLAV- kabeln tas bort permanent.
	ORANGE lysdiod blinkar 4 gånger var tredje sekund.	Sensorn uppfattar inte bakgrunden.		Ställ DIP omkopplaren 3 i läge OFF (avaktiverar bakgrunden).
		Någoting i närheten av sensorn skymmer delar av detektionsfältet.	1	Kontrollera att laserdisplaysen inte är repig. Byt i så fall ut den.
			2	Avlägsna allt som kan skymma detektionsfältet (insekter, spindelnät, flexibel slang, displayskydd).
			3	Rengör laserdisplaysen med tryckluft om den är smutsig. Torka vid behov av den med en ren, fuktig mikrofiberduk (Obs! Laserdisplaysens yta är ömtålig.)
4	Avaktivera antimasking-funktionen (Obs: inte i linje DIN 18650 eller EN 16005).			
	ORANGE lysdiod blinkar 5 gånger var tredje sekund.	Fel under inlärningssekvensen	1	Kontrollera att alla krav är uppfyllda (se sidan 8) och starta en ny inlärningssekvensen (stängd dörr).
			2	Justera Ta bortvinkeln för laserridan och kör en ny inlärningssekvensen (stängd dörr).
			3	Justera måttangivelser för detektionsfältet med fjärrkontrollen. Tryck  in och aktivera öppning av dörr (steg 3 av träningssekvensen).
		Konstant felaktiga mätningar av dörrens position.	1	Kör en ny inlärningssekvensen (stängd dörr).
			2	Om den ORANGE lysdioden blinkar igen, kontakta produkt supporten.
	ORANGE lysdiod blinkar 6 gånger var tredje sekund.	Sporadiskt felaktiga mätningar av dörrens position.	1	Rensa fältet och vänta tills dörren stängs.
			2	Om dörren inte stängs ska strömförsörjningen brytas och återställas så snart dörren är helt stängd.
			3	Kör en ny inlärningssekvens (stängd dörr).

TEKNISKA SPECIFIKATIONER

Teknik	LASER-scanner, mätning av rörelsetid (Time of Flight)
Detektionssätt	Närvaro
Max. detektionsräckvidd	4 m (diagonalt) med 2 procents reflektivitet (dvs.: vid B = 1,5 m -> max. H = 3,7 m)
Öppningsvinkel	Säkerhet dörrblad: 90° / säkerhet klämzon: 16°
Vinkelupplösning:	Säkerhet dörrblad: 1,3° / säkerhet klämzon: 0,2°
Min stl föremål	
Säkerhet dörrblad	10 cm @ 4m (i förhållande till avstånd till föremål, DIP 2 = ON)
Säkerhet klämzon	2 cm @ 4m (i förhållande till avstånd till föremål, DIP 2 = ON)
Testföremål	700 mm x 300 mm x 200 mm (testföremål CA enligt EN 16005 & DIN 18650)
Emissionsegenskaper	IR-LASER: våglängd 905 Nm; max. effekt utgångspuls 25 W; klass 1
Matningsspänning	12 - 24 V DC ± 15 %
Strömförbrukning	≤ 2 W
Svarstid	Säkerhet dörrblad: max. 50 ms / Säkerhet klämzon: max. 90 ms
Utgångar	2 elektroniska reläer (galvanisk isolering - polaritetsoberoende)
Max. kopplingsspänning	42V AC/DC
Max. kopplingsström	100 mA
Lysdiodsignaler	1 tvåfärgad lysdiod: status detektion/utgång
Mått	142 mm (L) x 85 mm (H) x 33 mm (D) (monteringsplatta + 7 mm)
Material - Färg	PC/ASA - Svart - Aluminium - Vit
Lutningsvinklar	+2° till +10° (utan monteringsplatta)
Skyddsklass	IP54 (EN 60529)
Temperaturområde	-30 °C till +60 °C vid strömförsörjning
Fuktighet	0-95 % icke-kondenserande
Vibrationer	< 2 G
Min. dörrbladshastighet	2°/sekund
Överensstämmelse med standarder:	EN 12978; EN ISO 13849-1 PI "d"/ CAT2; IEC 60825-1; EN 62061 SIL 2; DIN 18650-1 (testbody CA); EN 16005 (testbody CA)

Specifikationerna kan ändras utan föregående meddelande.
Alla värden är uppmätta under särskilda förutsättningar.



BEA SA | LIEGE Science Park | ALLÉE DES NOISETIERS 5 - 4031 ANGLEUR [BELGIUM] | T +32 4 361 65 65 | F +32 4 361 28 58 | INFO@BEA.BE | WWW.BEASENSORS.COM



BEA förklarar härmed att LZR®-FLATSCAN SW uppfyller de grundläggande kraven och andra relevanta villkor i direktiven 2014/30/UE (EMC Directive), 2006/42/CE (Machinery Directive) och 2011/65/UE (RoHS Directive).
Anmält CE-certifieringsorgan: 0044 - TÜV NORD CERT GmbH, Langemarckstr. 20, D-45141 Essen
CE-intygsnummer: 44 205 13 089619

Angleur, August 2017 Pierre Gardier, behörig företrädare och ansvarig för teknisk dokumentation
Fullständig försäkran om överensstämmelse finns på vår webbplats.



Denna produkt ska kasseras separerat från sorterat kommunalt avfall